

جراحة استئصال الجسم الزجاجي

Vitrectomy Surgery



خبرة عالمية
في عناية
العيون

Vitrectomy Surgery

جراحة استئصال الجسم الزجاجي



World leading
experts in
eye care

مستشفيات
مورفيلدز
للعيون في الإمارات
فرع من مورفيلدز لندن



Moorfields
Eye Hospitals UAE
A branch of Moorfields London

What is Vitrectomy surgery?

Vitreous is a clear, transparent jelly inside the eyeball in front of the retina. A vitrectomy is microsurgery performed to remove the jelly and replace it by a saline solution, gas or a special type of silicone oil.

Reasons for doing a vitrectomy

The surgery is done when the vitreous itself is opaque (which can happen with bleeding, infection or sometimes just spontaneously) or when the surgeon needs to operate on the retina – in this case the vitreous is removed to allow access to the retina. The most common reasons for operating on the retina are retinal detachment, diabetes and scarring on the retina.

How is it done?

The eye can be made numb using local anaesthesia, and as often as not this is enough to allow surgery to be done. Sometimes though general anaesthesia is needed.

Usually three small holes are made in the white part of the eye just back from the cornea. A whole series of special instruments have been designed to fit through these small holes to cut, suck or laser inside the eye. What is actually done depends of course on what is wrong in the first place.

ما هي جراحة استئصال الجسم الزجاجي؟

الجسم الزجاجي عبارة عن هلام صاف وشفاف يوجد داخل مقلة العين أمام الشبكية. استئصال الجسم الزجاج هي عملية جراحية مجهرية تجرى لإزالة هذا الهلام واستبداله بمحلول مالح، غاز أو نوع خاص من زيت السليكون.

دواعي استئصال الجسم الزجاجي

تتم الجراحة عندما يصبح الجسم الزجاجي نفسه غير شفاف (وقد يرافق ذلك النزيف، الالتهاب أو قد يحدث أحياناً بشكل عفوي) أو عندما يحتاج الطبيب الجراح إلى إجراء جراحة في شبكية العين - في هذه الحالة يتم إزالة الجسم الزجاجي للسماح بالوصول إلى الشبكية. والأسباب الأكثر شيوعاً لإجراء العملية في الشبكية هي انفصال الشبكية، السكري أو تقرح شبكية العين.

كيف يتم ذلك؟

يمكن تخدير العين باستخدام التخدير الموضعي، وغالباً ما يكون ذلك غير كافٍ للسماح بإجراء العملية. وقد يحتاج الأمر إلى التخدير العام.

في العادة يتم فتح ثلاثة ثقوب صغيرة في الجزء الأبيض من العين مباشرة خلف القرنية. وقد تم تصميم سلسلة كاملة من الأدوات الخاصة للنفاد من خلال هذه الفتحات الصغيرة للقيام بقطع، شفط أو إدخال الليزر داخل العين. ما يجري في واقع الأمر يعتمد في طبيعة الحال على الضرر في العين في المقام الأول.

شكل 1

دموع في شبكية العين
المصابة بانفصال الشبكية



Figure 1

Tear in the retina with
retinal detachment

شكل 2

تقرحات في شبكية العين
للمصاب بالسكري وانفصال
الشبكية



Figure 2

Diabetic scarring and
detachment

شكل 3

ثقب في شبكية العين



Figure 3

Hole in the retina

شكل 4

ثقب في شبكية العين
المصابة بانفصال الشبكية

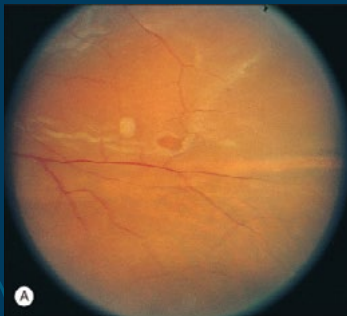


Figure 4

Retinal hole with
detachment

What else may be done at the same time?

Cataract: very often this type of surgery also involves removing the lens from the eye and putting in an artificial lens implant (cataract surgery). The reason is that often eyes with retinal problems often have cataract as well, and that even if the lens is clear the vitrectomy surgery may result in it going cloudy.

Gas: a gas bubble is often injected to hold the retina in place while the laser or cryotherapy treatment sticks the retina down. It may take from 1 week to 8 weeks to clear depending on the type of gas. While the gas is clearing the vision will be poor and often you will have to posture face down for certain lengths of time depending on your condition. You must not fly until the gas bubble clears as the pressure in the eye will increase if you do.

As the gas clears you will notice a line of gas in your vision. You will slowly start to see in the top of your vision which will eventually get better over the time it takes for the bubble to clear (usually 3-4 weeks).

Silicone oil: this is used in certain cases of retinal detachment or other retinal problems that require longer term support than when gas is used. Patients can fly after surgery where silicone oil is used. The length of time the oil is left in the eye depends on your condition, a second operation is required to remove the oil. In severe retinal detachments it is often left in for years. Other cases the oil may be removed around 6 months to a year later. This may be combined with cataract surgery, and further laser treatment at the same time.

ماذا الذي يمكن فعله أيضاً في نفس الوقت؟

عتامة العين: في كثير من الأحيان يتضمن هذا النوع من العمليات الجراحية أيضاً إزالة العدسات من العين وزرع عدسات اصطناعية (جراحة عتامة العين). والسبب هو أنه في أحيان كثيرة فالعيون التي تعاني من مشاكل في الشبكية فهي في الغالب تعاني أيضاً من عتامة العين، وذلك حتى لو كانت العدسات واضحة فإن جراحة الجسم الزجاجي قد ينتج عنها غباش في العيون.

الغاز: في كثير من الأحيان يتم حقن فقاعة الغاز للإبقاء على الشبكية في مكانها بينما العلاج بالليزر أو بالتبريد يُبقي الشبكية في الأسفل. قد تحتاج من أسبوع واحد إلى 8 أسابيع لتصبح العين صافية تبعاً لنوع الغاز. أثناء تلاشي الغاز ستكون الرؤية ضعيفة وفي بعض الأحيان قد تحتاج إلى أن تقف ووجهك للأسفل لفترة معينة من الزمن تبعاً لحالتك. عليك الامتناع عن ركوب الطائرة حتى تزول فقاعة الغاز حيث أن الضغط سيزداد في العين إذا ما فعلت ذلك.

ستلاحظ عندما يختفي الغاز خطأ من الغاز في الرؤية لديك. وستبدأ ببطء في الرؤية في قمة بصرك والذي سيتحسن في النهاية مع مرور الوقت حتى تختفي الفقاعة ويستغرق ذلك (في العادة 3-4 أسابيع).

زيت السيليكون: يستخدم هذا الزيت في بعض حالات انفصال الشبكية أو المشاكل الأخرى في شبكية العين التي تحتاج إلى دعم لفترة أطول من الحالات التي يتم فيها استخدام الغاز. يمكن للمرضى ركوب الطائرة بعد العملية الجراحية حيث يستخدم زيت السيليكون. إن طول الوقت الذي يتبقى خلاله الزيت في العين يعتمد على حالتك، ولا بد من عملية ثانية لإزالة الزيت. وفي حالة انفصال الشبكية الشديد فغالباً ما يتبقى في الداخل لسنوات. هناك حالات أخرى يمكن إزالة الزيت خلال 6 أشهر إلى سنة لاحقاً. ويمكن الجمع بين هذا وبين عملية جراحة عتامة العين ومن ثم العلاج بالليزر في نفس الوقت.

السائل الثقيل (المشبع): هذا سائل خاص أثقل من الماء يستخدم في جراحة استئصال الجسم الزجاجي. يستخدم فقط خلال العملية الجراحية لأنواع معينة من انفصال الشبكية ويتم إزالته قبل انتهاء العملية الجراحية.

المشبك: عبارة عن شريط من السليكون الكامل الذي يخط على الجزء الخارجي الخلفي من العين من أجل تحديد نقطة بداية في الكرة. ويتم هذا العمل على أنواع معينة من انفصال الشبكية. وفي بعض الأحيان يوضع المشبك على العين دون القيام باستئصال الجسم الزجاجي أيضاً.

العناية بالعين بعد العملية الجراحية

بعد العملية الجراحية وفي أحيان كثيرة ستبدو العين حمراء اللون وملتهبة وستحسن العين بعد مرور بضعة أسابيع. سوف يطلب منك استخدام واحدة أو أكثر من أنواع قطرة العين للتحكم بالالتهاب في العين وأحياناً بالضغط أيضاً. عادة ما يتم إيقاف هذه القطرات خلال 4 - 6 أسابيع.

في حال استخدام الغاز أو زيت السيلكون فقد يطلب منك الإبقاء على وضع رأسك بوضعية معينة لحقن الغاز أو الزيت في الجزء الصحيح من الشبكية - وسيتم شرح هذا الأمر في وقته. قد تكون هناك حاجة لهذه الجلسات لعدة أيام أو بضعة أسابيع.

من المهم عدم فرك العين، ومن المستحسن وضع نظارات سوداء عندما تكون في الخارج لبضعة أسابيع. وسيكون هناك مراجعات للعيادة حيث يتم مناقشة كل ذلك.

Heavy liquid (perfluorocarbon): this is a special heavier than water liquid used in vitrectomy surgery. It is just used during the operation for particular types of retinal detachment, and removed before the operation is finished.

Buckle: this is a strap of inert silicone that is sewn on to the outside of the eye at the back in order to indent the globe. It is done in certain types of retinal detachment. Occasionally the buckle is placed on the eye without also doing a vitrectomy.

Care of the eye after surgery

The eye will often look red and inflamed after surgery, and this improves after a few weeks. You will be asked to use one or more types of eye drop to control the inflammation in the eye and sometimes also the pressure. Usually these drops will be stopped in 4 – 6 weeks.

If gas or silicone oil has been used then you may be asked to position your head in a certain way to put the gas or oil up against the correct part of the retina – this will be explained at the time. Posturing may be needed for a few days to a few weeks.

It is important not to rub the eye, and sensible to wear dark glasses outdoors for a few weeks. There will be follow up visits to the clinic where this care will be discussed.



**Moorfields
Eye Hospital Dubai**
A branch of Moorfields London

Moorfields Eye Hospital Dubai

Dubai Healthcare City,
PO Box 505054, District 1,
Al Razi Building 64, Block E, Floor 3,
Dubai, U.A.E.
Tel. +971 4 429 7888
moorfields.ae



Opening hours:

Saturday to Thursday, 8.30am to 5.30pm,
for information and advice on eye conditions and
treatments from experienced ophthalmic trained staff.

Moorfields Abu Dhabi



**Moorfields
Eye Hospital Centre**
A branch of Moorfields London

IN PARTNERSHIP WITH UEMEDICAL

Moorfields Eye Hospital Centre

PO Box 62807, Villas B01 and B02,
Marina Village, near Marina Mall,
Abu Dhabi, U.A.E.
Tel. +971 2 635 6161
moorfields.ae



Opening hours:

Sunday to Wednesday, 9.00am to 8.00pm.
Thursday and Saturday, 9.00am to 6.00pm.

مستشفى
مورفيلدز
دبي للعيون
فرع من مورفيلدز لندن



مستشفى مورفيلدز دبي للعيون

مدينة دبي الطبية،
ص.ب. 505054، منطقة 1،
بناية الرازي 64، مبنى هـ، الطابق 3،
دبي، أ.ع.م.
هاتف +971 4 429 7888
moorfields.ae



ساعات العمل:

السبت إلى الخميس، 8.30 صباحاً إلى 5.30 مساءً،
للمعلومات والنصائح حول أمراض العيون وعلاجها من قبل
كادر مختص ومؤهل.

مورفيلدز أبوظبي

مركز مستشفى
مورفيلدز
للعيون
فرع من مورفيلدز لندن



مركز مستشفى مورفيلدز للعيون

ص.ب. 62807، فيلا B01 و B02،
قرية المارينا، بجانب المارينا مول،
أبوظبي، أ.ع.م.
هاتف +971 2 635 6161
moorfields.ae



ساعات العمل:

الأحد إلى الأربعاء، 9.00 صباحاً إلى 8.00 مساءً.
الخميس والسبت، 9.00 صباحاً إلى 6.00 مساءً.